



Manual de uso

# iTALC

Programa de monitorización orientado al aula para realizar un seguimiento de los ordenadores del alumnado.

## 1.- ¿Qué es iTALC?

iTALC es un software de monitorización orientado al aula donde se necesita hacer un seguimiento a los ordenadores de l@s alumn@s. Es decir, cualquier profesor o profesora del centro puede ver en todo momento que están haciendo l@s alumn@s en sus ordenadores y actuar sobre el ordenador de dich@ alumn@. Cuando digo "puede ver" me refiero exactamente a visualizar en el pc del profes@r la pantalla del pc del alumn@, de esta manera podemos asegurarnos que l@s alumn@s están realizando la tarea que le hemos asignado, o comprobar si tienen algún problema o dificultad con dicha tarea. De esta manera nos evitamos tener que visualizar in situ cada monitor de cada alumn@ con la dificultad que eso conlleva, además de la vigilancia continua que pueden sentir nuestros alumn@s con esa actitud.

## 2.- Uso de iTALC

iTALC puede ser configurado para monitorizar varias aulas simultáneamente, pero está pensado para hacerlo en una sola por cuestiones de rendimiento.



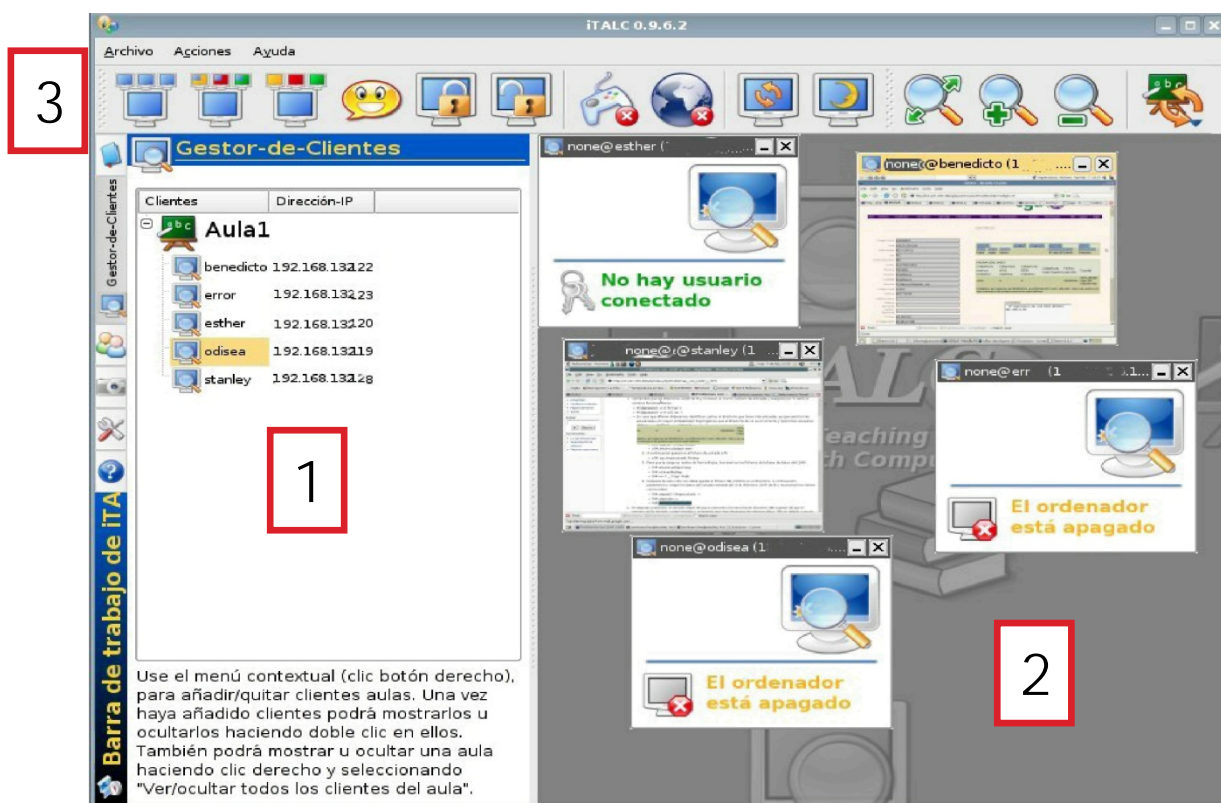
Por la naturaleza del programa, éste solo puede ser ejecutado por profesores. Es decir, deberemos tener un usuario en el sistema que pertenezca al grupo de los profesores. En caso de ser así, en el escritorio de Guadalinex tendremos un icono como que vemos en la imagen a la derecha. Haciendo doble clic en el icono accedemos al programa.

## 3.- Inicio de iTALC.

Al iniciarse iTALC tendremos que elegir el aula que queremos supervisar o monitorizar, es mejor seleccionar el aula por el nombre que tienen asignados (NAVEGANTES – QUIJOTE – JARA – PARQUE – KOALA – OASIS – RUISEÑOR) y no por la nomenclatura del nivel y grupo (3ºA – 3ºB – 4ºA – 4ºB – 5ºA – 5ºB – 6º), debido a que el aula no siempre corresponde con mismo nivel y grupo.



La correspondencia para el presente curso escolar 07/08 es la siguiente:

4.- Descripción de la pantalla.






4.1.- En esta área se visualizan los elementos que seleccionemos en la barra de trabajo. (Ver imagen recuadro 1)




La <b>barra de trabajo</b> tiene las siguientes opciones	
	<b>Gestor de Clientes:</b> Aquí se controlan las diferentes aulas con sus correspondientes clientes (ordenadores de alumn@s), (no es conveniente modificar ningún parámetro de esta ventana).
	<b>Usuarios conectados:</b> Muestra los nombres de usuarios que se están controlando (ordenadores de alumn@s).
	<b>Control de chat:</b> Ésta función no está disponible.
	<b>Capturas que ha hecho:</b> Como veremos más adelante, pueden realizarse capturas de pantalla de los alumnos que se deseen. En ésta ventana se almacenan las capturas que se hayan realizado.









	<b>Configuración de iTALC:</b> Esta ventana tiene un pequeño cuadro de configuración para algunos aspectos de iTALC (no es conveniente modificar estos parámetros ya que puede afectar al funcionamiento de la aplicación). P.D. Ya os he avisado
	<b>Ayuda de iTALC:</b> Presenta el botón "Modo qué es esto". Al pulsarlo, podemos seleccionar cualquier elemento del interfaz de usuario para obtener una descripción detallada.

4.2.- En éste área se visualizan los escritorios de los clientes, que pueden tener cuatro estados. (Ver imagen recuadro 2)

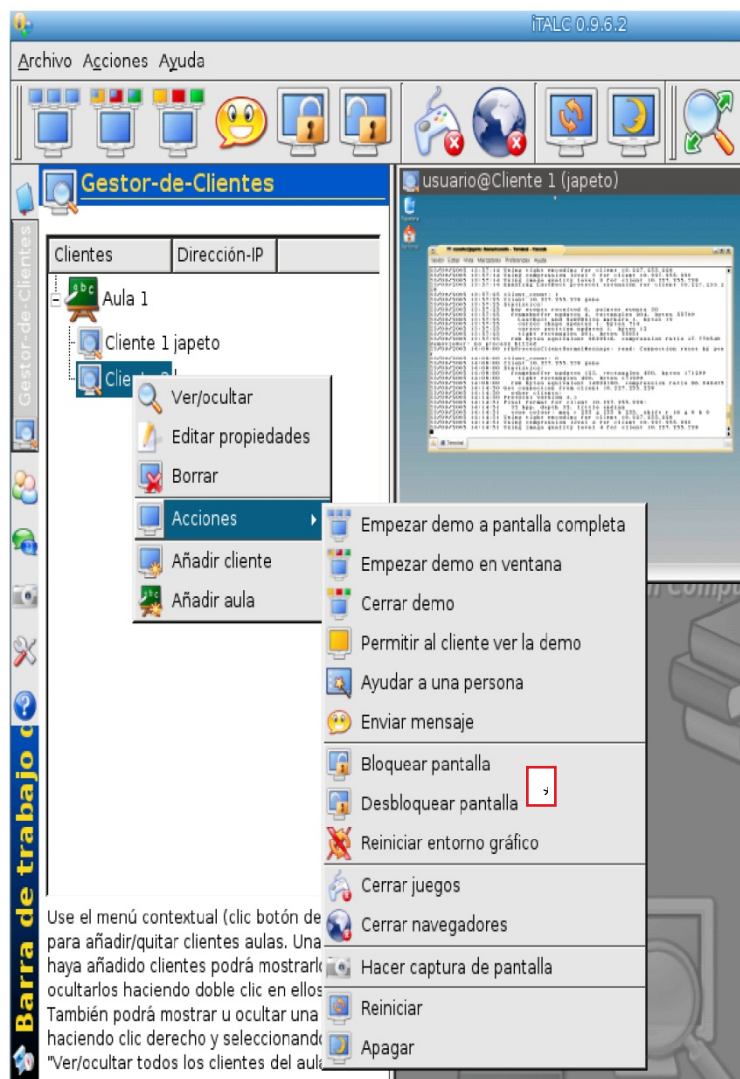
<b>Ordenador apagado:</b> El ordenador está apagado.	
<b>Usuario no conectado:</b> El ordenador está encendido, pero ningún usuario ha iniciado sesión, no se han identificado con su nombre de usuario y contraseña.	
<b>Escritorio del cliente, aquí vemos la pantalla que tiene el alumno / a en su ordenador.</b>	

4.3.- **Barra de herramientas superior**, estas funciones afectan a todos los ordenadores del aula. (Ver imagen recuadro 3)

	
	<b>Empezar demo a pantalla completa:</b> Permite al profesor/a proyectar en los monitores de los alumnos el contenido de su escritorio sin posibilidad de hacer uso ni de su ordenador ni el de su profesor. Éste modo no debe usarse para la difusión de vídeo, pues no es el propósito de la función. Para ello debe hacerse uso del Cañón de Red Virtual.
	<b>Enviar un mensaje a tod@s,</b> el mensaje que escribamos lo recibirán tod@s l@s alumn@s del aula.

	<b>Bloquear pantallas</b> , las pantallas de tod@s l@s alumn@s se bloquearán, se oscurecerán en negro de manera que sus ordenadores seguirán encendidos pero no podrán ver nada.
	<b>Desbloquear pantallas</b> , las pantallas de tod@s l@s alumn@s se restaurarán, se encenderán en el mismo lugar donde se quedaron.
	<b>Cerrar los navegadores</b> de internet.
	<b>Apagar</b> todos los ordenadores del aula.
	<b>Ajustar</b> el tamaño de las ventanas de visualización de todos los ordenadores de l@s alumn@s.
	<b>Zoom para ampliar</b> , amplía el tamaño de las ventanas de visualización de todos los ordenadores de l@s alumn@s.
	<b>Zoom para reducir</b> , reduce amplia el tamaño de las ventanas de visualización de todos los ordenadores de l@s alumn@s.
	<b>Cambiar de aula</b> , cambia el aula que estamos supervisando (esta opción no está disponible).

4.4.- Las opciones anteriores afectaban a tod@s l@s alumn@s, a continuación explicaré las opciones para un solo alumn@.



Hacemos clic sobre el nombre de cada ordenador, o sobre la ventana de la imagen del escritorio de cada ordenador, se despliega el menú de opciones que podemos hacer. Destaco la siguiente, las demás ya han sido explicadas anteriormente.

\* Ayudar, con esta opción, se nos abrirá otra ventana en la que aparece el escritorio del ordenador del alumno/a, en ese momento controlamos su pc como si del nuestro se tratara.